

XIX

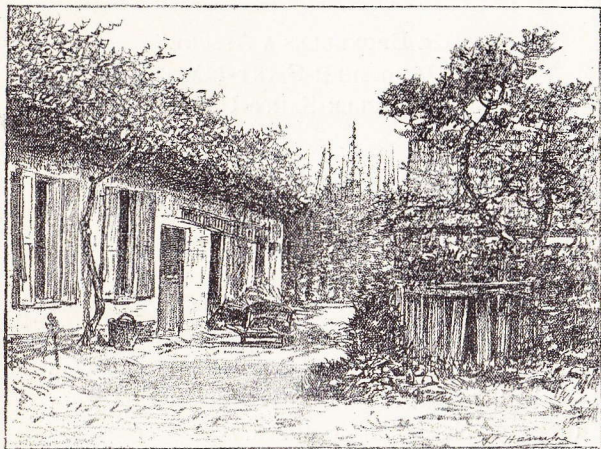
DE BRUXELLES A ASSCHE VIA BODEGHEM-SAINT-MARTIN ET CAPELLE-SAINT-ULRIC.

(Cette excursion peut être ajoutée à la promenade à Gaesbeek. En ce cas, on prendra le tramway de Schepdael jusqu'à la route de Bodeghem.)

Le tram à vapeur qui part de la porte de Ninove vers Schepdael vous mène en 34 minutes à la halte sise en face de la route vers Bodeghem-Saint-Martin : (1^{re} classe, 65 centimes ; 2^e classe, 50 centimes.)

Votre chemin part à droite de la voie ferrée. A peine est-on en marche que l'on a sous les yeux un assez joli paysage : un petit vallon parsemé d'habitations de campagnards disséminées çà et là. En cinq minutes, vous atteignez l'estaminet *In den varen Vogel*. Ici, la route décrit une courbe. Plus loin, un chemin se présente à vous sur la droite ; évitez-le et prenez la direc-

tion du petit bois dit Rondenbosch près de Begynenborre, situé devant vous et que vous longez bientôt. Coup d'œil intéressant à jeter à gauche sur les campagnes formées de pâturages



Maison à Begynenborre.

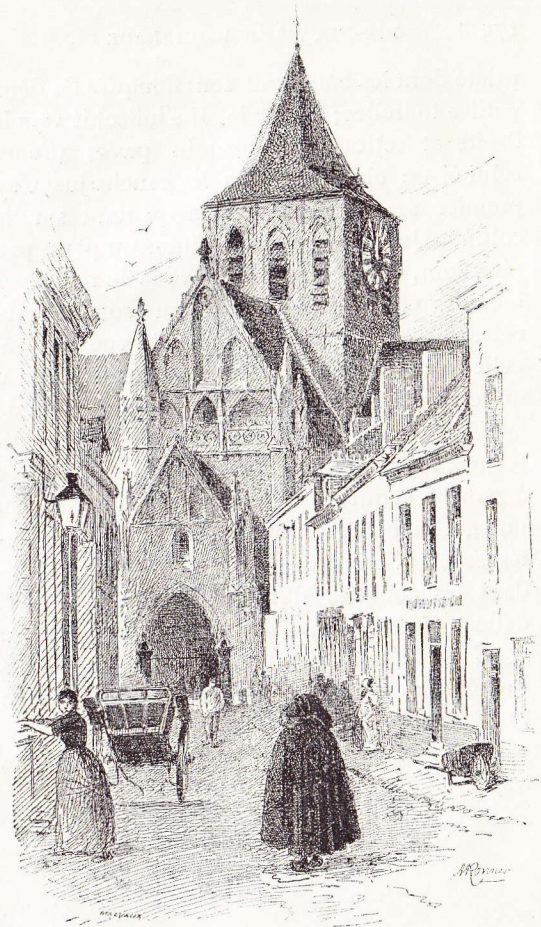
verdoyants entrecoupés de bosquets. A vingt minutes de marche de votre point de départ, la route fait un coude avant d'arriver à une petite ferme. Voici le moment de l'abandonner et de filer par le sentier de gauche qui traverse



La lisière du Rondenbosch, à Bodeghem-Saint-Martin.

les prairies dans la direction de l'église de Bodeghem, que vous apercevez maintenant émergeant d'un bouquet d'arbres. C'est l'angle de ce dernier que vous devez atteindre. Là, laissant le village à gauche, par un sentier à droite on arrive à la route, que l'on coupe pour retrouver un sentier menant à un carrefour de chemins. Lequel prendre parmi ceux-ci ? Le premier à votre gauche, qui se dirige visiblement vers le village, ne vous intéresse pas, non plus que celui qui se trouve dans son voisinage immédiat. Prenez le troisième ; ensuite, obliquez à droite par le premier sentier et quittez ce dernier par le premier sentier à gauche dans la direction du passage à niveau du chemin de fer que vous apercevez ici.

Maintenant, impossible de vous tromper. Votre sentier grimpe la côte, et vous avez en vue la tourelle du château de Capelle-Saint-Ulric ; vous aurez mis une heure dix minutes pour atteindre ce village. C'est le chemin qui passe derrière l'église que vous devez prendre en ce moment. Remarquez en passant, adossé à cette église, le monument funéraire de la famille de Coullemont de Waterlet Tapigny. Un sentier se présente à vous à gauche, longeant la haie de clôture d'une pro-



Assche.

priété dont les bâtiments sont flanqués de deux petites tourelles; suivez-le. Il s'infléchit vers la droite et retrouve le chemin pavé; prenez celui-ci en obliquant vers la gauche jusqu'au premier sentier à droite serpentant sur la colline. Un chemin de terre l'interrompt un peu plus loin, il est vrai, mais vous le retrouvez bientôt, et il vous conduit au sommet du coteau, d'où l'on jouit d'une jolie vue sur Capelle-Saint-Ulric et ses environs. Continuez à marcher droit devant vous dans la direction de la voie ferrée, à proximité de laquelle vous atteignez un chemin de terre que vous prendrez à gauche et qui conduit directement à Assche, une grosse bourgade n'offrant rien de bien intéressant. N'oublions pas de mentionner cependant les couques d'Assche, un dessert fort délicat. (Hôtels: *Au Grand Hôtel*, chez Pasteels; *Hôtel du Lion d'Or*, chez Borreman.) — De Capelle-Saint-Ulric à Assche, on met environ une heure.

N. B. Il n'y a guère d'ombre pendant ce trajet.



Guide Pratique

Promenades

AUX

ENVIRONS

DE

BRUXELLES

J. LEBÈGUE ET C^{ie} ÉDITEURS
BRUXELLES

GUIDE PRATIQUE DU PROMENEUR

AUX ENVIRONS

DE BRUXELLES

PUBLIÉ SOUS LES AUSPICES

du **CLUB ALPIN BELGE**

PAR

Albert DUBOIS et Louis NAVEZ

NOMBREUSES ILLUSTRATIONS

DEUXIÈME ÉDITION

entièrement revue et mise à jour



BRUXELLES

J. LEBÈGUE ET C^e, IMPRIMEURS-ÉDITEURS

46, RUE DE LA MADELEINE, 46

Bruxelles. — Imprimerie J. Lebègue et C^e, 2, impasse du Devoir.

TABLE DES MATIÈRES

	PAGES
PRÉFACE	I
I. — De Bruxelles à Villers-la-Ville par la vallée de la Thyle, le Ry Pirot, et retour par Bousval	5
II. — Waterloo	22
III. — De Bruxelles à Groenendael par la vallée de l'Yssche	32
IV. — De Bruxelles à Zellick, Grand-Bigard et Berchem-Sainte-Agathe	45
V. — De Laeken à l'arbre isolé (Jette) et retour par Ganshoren et le plateau de Koekelberg	51
VI. — De Bruxelles à Braine-le-Comte et retour par Ronquières et Virginal. La vallée de la Sennette	62
VII. — Uccle. — Saint-Job. — Linkebeek . . .	69
VIII. — Par la vallée de Josaphat à Evere et à Dieghem	76
IX. — De Bruxelles à Auderghem, Rouge-Cloître et Groenendael	80
X. — De Bruxelles au château de Grimberghe et retour par Vilvorde	86
XI. — Vilvorde. — Dry Toren. — Eppeghem . .	95
XII. — De Bruxelles à Tervueren et retour par Groenendael	101

XIII. — LES RUINES DE L'ABBAYE D'AFFLIGHEM. — De Bruxelles à Assche, retour par Essche-Lombeek ou par Ternath	111
XIV. — LA VALLÉE DU HAIN. — De Clabecq à Braine-l'Alleud par Braine-le-Château et Wauthier-Braine	121
XV. — De Bruxelles à Boitsfort par Beersel, Calevoet et la vallée de Saint-Job	129
XVI. — De Bruxelles à Schepdael par Gaesbeek	136
XVII. — LA WOLUWE. — Des Deux-Maisons à Boitsfort	146
XVIII. — LA WOLUWE. — Des Deux-Maisons à Vilvorde	154
XIX. — De Bruxelles à Assche via Bodeghem- Saint-Martin et Capelle-Saint-Ulric	165
XX. — Ruysbroeck. — Droogenbosch. — Lin- kebeek	171